

**АНАЛИЗ**  
**РДР по ИСТОРИИ в 7 классе**  
**Московский район. 15.02.18**

**1. Общая характеристика заданий РДР и анализ их выполнения**

Целью проведения региональной работы была диагностика качества подготовки обучающихся образовательных организаций по истории (7-й класс) в соответствии с требованиями ФГОС ООО.

Диагностическая работа по истории для 7 класса состояла из двух частей, включающих в себя 12 заданий. Они охватывали период XV – XVI вв. Всеобщей истории и истории России. Работа включала задания по темам:

- «Россия в XVI веке»;
- «Европа в конце XV— начале XVII в.»;
- «Страны Европы и Северной Америки в середине – второй половине XVII в.»;
- «Страны Востока в XVI—XVII вв.».
- Региональный компонент «Наш край в XVI веке».

На выполнение всей работы отводилось 45 минут. В работе были выделены 2 части, предлагались два варианта. Максимальный первичный балл – 17.

**Оценивание заданий в баллах**

№ задания	Кол. баллов
<b>1</b>	1
<b>2</b>	1
<b>3</b>	1
<b>4</b>	1
<b>5</b>	2
<b>6</b>	2
<b>7</b>	1
<b>8</b>	1
<b>9</b>	2
<b>10</b>	1
<b>11</b>	2
<b>12</b>	2
<b>ИТОГО</b>	<b>17</b>

**Распределение заданий диагностической работы  
по видам проверяемых умений и способам действий**

Тип задания	Ведущие умения, проверяемые заданиями РДР 7 класс	Уровень сложности	Максимальные баллы
1 – выбор ответа	Знание фактов Всеобщей истории XVI-XVII вв.	Базовый	1
2 – выбор ответа	Знание процессов и явлений зарубежных стран XVI-XVII вв./ истории России XVI в.	Базовый	1
3 – выбор ответа	Умение анализировать содержания пунктов плана по заданной теме истории зарубежных стран XVI-XVII вв.	Базовый	1
4 – выбор ответа	Умение определять причины и следствия важнейших событий (явлений, процессов) истории России XVI в.	Базовый	1
5 – установление соответствия	Умение использовать данные изобразительных исторических источников для решения учебной задачи	Базовый	2
6 – выбор верных суждений	Умение выбирать несколько элементов на основе анализа исторической карты	Повышенный	2
7 – выбор ответа	Определение персоналий, фактов на основе анализа	Базовый	1

	отрывка из исторического источника (смысловое чтение)		
8 – анализ текста	Умение подтверждать вывод сведениями из отрывка исторического документа (смысловое чтение)	Базовый	1
9 – давать определение	Объяснять смысл, давать определение исторических понятий, терминов	Базовый	2
10 – построение речевого высказывания в свободной форме	Выявлять существенные черты, причины и последствия исторических процессов, явлений	Базовый	1
11 – построение речевого высказывания в свободной форме	Умение аргументировать суждения, выводы на основе контекстных знаний предмета; умение оценивать деятельность исторических персоналий	Повышенный	2
12 – построение речевого высказывания в свободной форме	Знание значимых для истории России исторических событий (фактов) нашего края в XVI в.: региональный компонент	Повышенный	2

### Часть 1

**Задания 1 – 4** требовали осуществить выбор единичного ответа из 4 вариантов. Проверялись умения определять характерные черты и конкретные проявления исторических событий, явлений, процессов. Большая часть заданий относится ко Всеобщей истории. Ответы к заданиям 1–4 записываются в виде одной цифры, которая соответствует номеру правильного ответа.

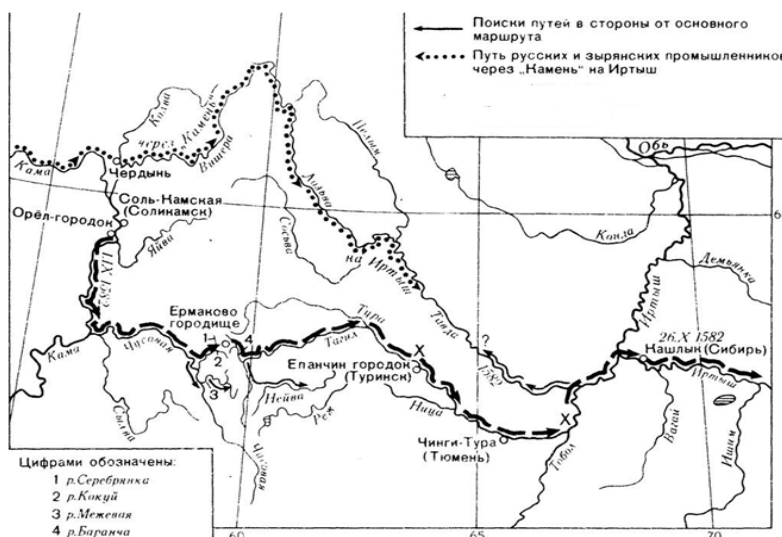
**Задания 5 – 7** проверяют умения учащихся анализировать иллюстративный материал, историческую карту и исторический документ. Ответами к заданиям 5–7 являются цифра или последовательность цифр.

**Задание 5** построено на соотнесении четырех иллюстраций с изображениями памятников культуры и стран, к которым они относятся.

**Задание 6** требует анализа карты по истории России. Задание было сложным – уровень ЕГЭ в 11 классе, варианты представлены не равные. У учащихся было очень немного шансов опознать по карте события освоения Сибири Ермаком, т.к. фрагмент карты был очень «узким», урезанным. Понять, к чему он относится, было не просто.

Региональная диагностическая работа. История, 7 класс. Вариант № 1701

6 Рассмотрите историческую карту. Выберите 2 верных суждения, относящихся к событиям, изображенным на карте. Последовательность цифр перенесите в бланк ответов.



- События, изображенные на карте, относятся к истории России второй половины XVI века.
- Участниками данных событий были князь А. Курбский и боярин А. Адашев.
- Указанные на исторической карте события относятся к процессу присоединения территорий Восточной Сибири к России.
- Во время указанных на карте событий казаки сражались с ханом Кучумом.
- Итогом событий, изображенных на карте, стало получение Россией выхода к Балтийскому морю.

Ответ:

### Задание 6, 2 вариант:

Во втором варианте семиклассникам было легче увидеть события взятия Казани (на карте указан Иван IV и крепость Свияжск – существенные подсказки). Хотя фрагмент карты был также «урезан» до неузнаваемости. Ответить про отношение данного события к присоединению Поволжья можно было только теоретически.

6 Рассмотрите историческую карту. Выберите 2 верных суждения, относящихся к событиям, изображенным на карте. Последовательность цифр перенесите в бланк ответов.



1. События, изображенные на карте, относятся к истории России первой половины XVI века.
2. Под цифрой 1 на карте обозначен город Астрахань.
3. Указанные на исторической карте события относятся к процессу присоединения территорий Поволжья к России.
4. Для достижения цели указанного на карте похода была построена крепость Свияжск.
5. Итогом событий, изображенных на карте, стало получение Россией выхода к Балтийскому морю.

Ответ:

--	--

**Задание 7** первой части и **задания 8-10** второй части основаны на одном и том же тексте, расположенном перед заданием 7.

В первом варианте дан отрывок из Судебника Ивана III (1497), рассказывающий об условиях введения Юрьева дня для разрешенного перехода крестьян. Во втором варианте документ отражает события Всеобщей истории, в частности – судьбы английского парламента в революции. Учащиеся снова оказываются в ситуации неравенства: атрибутировать документ о парламенте гораздо сложнее, на этот материал делается меньший акцент в курсе истории. На вопрос закрепощения крестьян и содержание первого Судебника обращено значительно больше внимания на нескольких уроках по истории России.

**Часть 2** состоит из 4 заданий (8-12). К заданиям 8–12 следует дать развёрнутый ответ. **Задания 8, 9 и 10** предусматривают анализ того же исторического источника. Проблемы при выполнении те же – документ по истории России дает возможность лучше аргументировать выбор ответа по заданию 7, дать определение термину «пожилое» и дать оценку итогам правления главы государства. Гораздо сложнее второму варианту – термин «парламент» и итоги правления Карла I – сложные вопросы для семиклассников.

**Задание 11** предполагает развёрнутый ответ, характеризующий прозвища правителей: Ивана IV Грозного и Людовика XIV – «Короля – Солнце». Здесь возникли трудности именно с Людовиком, т.к. он изучался значительно раньше, а Иван Грозный и его деяния были свежи в памяти учащихся. Кроме того «Грозный» - прозвище вполне конкретное, а прозвище «Король-Солнце» более умозрительно.

**Задание 12** было направлено на проверку краеведческого компонента. История невских земель в допетровскую эпоху практически не упоминается на уроках истории. Если в школах сохранен предмет «История и культура Санкт-Петербурга», то этот вопрос учащиеся изучают в достаточном объеме.

## Процент выполнения заданий

**В среднем по городу работа выполнена на 50,1%, в районе – на 50%.**

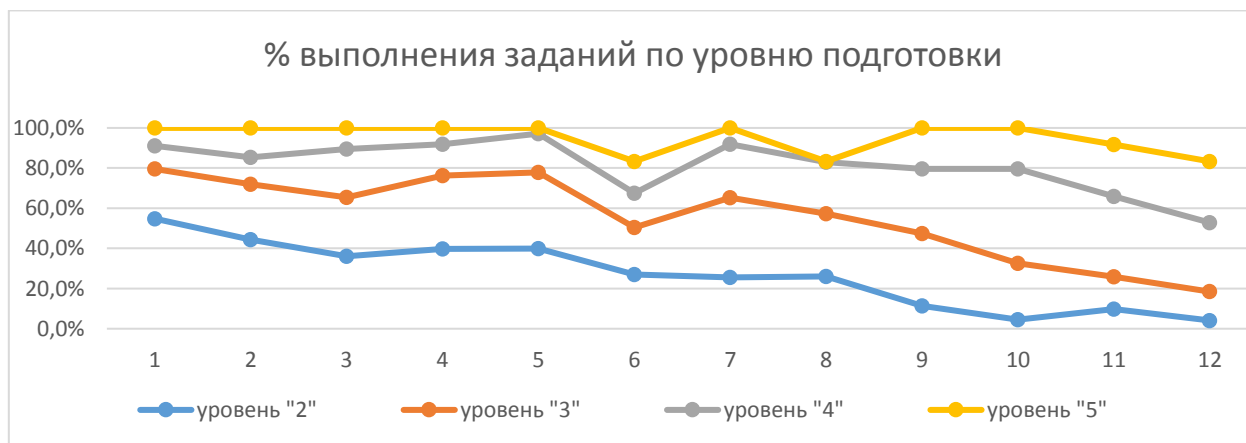
Особенности содержания заданий и распределение заданий различного уровня сложности по вариантам работы нашли свое отражение в различных результатах выполнения заданий 1 и 2 частей работы. В варианте 1701 существенно выше результаты в 3, 4, 5, 7 и 12 заданиях, в варианте 1702 – в 2, 8 и 11.

Процент выполнения заданий первой части (с выбором ответа или на соответствие) значительно выше результата по второй части, содержащей задания с развернутым ответом. При этом обращает на себя внимание довольно значительное отличие (почти 7%) между показателями экспериментальных школ и всех ОО Санкт-Петербурга. Поскольку вторая часть в традиционной методике проверялась самими учителями, возникают предположения либо о низком уровне сформированности умений критериального оценивания, либо о намеренном завышении результатов оценивания.

Данные представлены в таблицах:

Процент выполнения заданий РДР (По уровням подготовки учащихся)

Уровень	кол-во	%	1	2	3	4	5	6	7	8	9	10	11	12	часть 1	часть 2	Вся РДР
"2"	219	12,8	54,8	44,3	36,1	39,7	40,0	26,9	25,6	26,0	11,4	4,6	9,8	4,1	37,1	10,2	24,4
"3"	1359	79,6	79,5	71,9	65,4	76,2	77,9	50,4	65,2	57,3	47,4	32,6	25,9	18,5	68,3	34,2	52,3
"4"	123	7,2	91,1	85,4	89,4	91,9	97,2	67,5	91,9	82,9	79,7	79,7	65,9	52,8	86,5	69,9	78,7
"5"	6	0,4	100,0	100,0	100,0	100,0	100,0	83,3	100,0	83,3	100	100	91,7	83,3	96,3	91,7	94,1
Район	1707	81,0	77,3	69,4	63,5	72,8	74,5	48,8	62,2	55,2	45,3	32,6	26,9	19,3	65,7	33,9	50,7
ОУ района (Э)	254	80,4%	79,5	62,2	65,4	63,0	74,2	49,8	59,4	46,5	29,3	28,7	24,4	16,3	63,0	24,5	44,9
ОУ СПб (Э)	2417	80,1%	74,8	68,8	66,1	70,2	67,8	50,1	55,1	42,4	29,0	21,2	19,9	16,0	63,4	24,2	44,9



Данные графиков и таблиц показывают, что наибольшие затруднения вызвало выполнение задания № 6 (историческая карта) – 48,8 % выполнения, № 9 (определение термина «пожилое» и «парламент») – 45,3% выполнения, № 10 (итоги правления исторического деятеля) – 32,6% выполнения, № 11 (указать черты правления, ставшие основанием для прозвища исторического деятеля) – 26,9 % выполнения, № 12 (история приневского края в указанную эпоху) 19,3% выполнения.

Задание № 6 выполнено слабо, т.к. фрагмент карты «урезан» таким образом, что нет контекстных подсказок, крупных гидрографических ориентиров (рек, морей). Задания по вариантам не равные.

Задание № 9 показало слабые знания терминологии («пожилое» и «парламент»). Следует отметить, что термин «парламент» изучен в 6 классе и подзабыт учащимися.

Задание № 10 вызвало большие проблемы при выполнении во втором варианте, т.к. итоги правления Карла I – более специфический материал, чем итоги деятельности Ивана III.

Задание № 11 также вызвало затруднения именно в варианте с прозвищем Людовика XIV, а не с Иваном IV. Учащиеся испытывают затруднения при выделении характерных черт правления этих деятелей (абстрактные умозаключения, сложности обобщения, выводы).

Задание № 12 показало провал в историко-краеведческой подготовке, связанный с потерей в большинстве школ самостоятельного систематического учебного курса по краеведению (именно в основном учебном плане, а не во внеурочной деятельности).

## 2. Анализ результатов участия ОО района в РДР по истории в 7 классе

В РДР по истории участвовали **36 образовательных организаций** Московского района (**1961 человек** - 81% участия), из них – 2 гимназии, 2 лицея, 9 школ с углубленным изучением отдельных предметов, 20 общеобразовательных школ, 3 НОУ (ЧОУ). Проверка осуществлялась в самих учреждениях. Процент участия по району соответствует среднему проценту участия в городе.

**5 школ** участвовали в эксперименте с перекрестной проверкой: 2 лицея (№ 373 и № 366) и 3 общеобразовательных школы - №№ 353, 358, 372 (их результаты представлены отдельно для сравнения с общим итогом). В этих ОО присутствовали наблюдатели, а работы проверялись вне школ, методом перекрестной проверки.

Процент участия (основная группа)

Краткое наименование ОО	Кол-во по списку	Кол-во выполнявших РДР	Процент участия
ГБОУ СОШ №1	38	30	78,9%
ГБОУ ЦО №2	60	39	65,0%
ГБОУ СОШ №351	32	29	90,6%
ГБОУ СОШ №354	40	28	70,0%
ГБОУ СОШ №355	61	52	85,2%
ГБОУ СОШ №356	98	86	87,8%
ГБОУ СОШ №362	119	82	68,9%
ГБОУ СОШ №371	74	65	87,8%
ГБОУ СОШ №376	95	86	90,5%
ГБОУ СОШ №484	61	51	83,6%
ГБОУ СОШ №485	37	33	89,2%
ГБОУ СОШ №489	101	75	74,3%
ГБОУ СОШ №495	54	47	87,0%
ГБОУ СОШ №496	53	40	75,5%
ГБОУ СОШ №507	150	122	81,3%
ГБОУ СОШ №508	83	53	63,9%
ГБОУ СОШ №510	45	35	77,8%
ГБОУ СОШ №519	98	79	80,6%
ГБОУ гимназия №524	114	105	92,1%
ГБОУ СОШ №525	91	86	94,5%
ГБОУ гимназия №526	77	66	85,7%
ГБОУ СОШ №536	79	58	73,4%
ГБОУ СОШ №537	63	52	82,5%
ГБОУ СОШ №543	55	47	85,5%
ГБОУ СОШ №544	132	106	80,3%

Краткое наименование ОО	Кол-во по списку	Кол-во выполнявших РДР	Процент участия
ГБОУ СОШ №594	57	44	77,2%
ГБОУ СОШ №643	78	61	78,2%
ГБОУ СОШ №684	40	34	85,0%
Школа «Студиум»	5	4	80,0%
ЧОУ "Северная Венеция	7	5	71,4%
ЧОУ СВШ	10	7	70,0%
<b>район</b>	<b>2107</b>	<b>1707</b>	<b>81,0%</b>

Анализ результатов ОУ, участвующих в эксперименте перекрестной проверки (ГБОУ №№ 353,358,366,372,373)

Процент участия

№ ОУ	всего	кол-во	% участия
<b>ОУ района</b>	<b>316</b>	<b>254</b>	80,4%
<b>ОУ СПб</b>	3018	2417	80,1%
ГБОУ СОШ №353	16	10	62,5%
<b>ГБОУ СОШ №358</b>	<b>117</b>	<b>92</b>	78,6%
ГБОУ ФМЛ №366	79	67	84,8%
<b>ГБОУ СОШ №372</b>	<b>30</b>	<b>22</b>	73,3%
<b>ГБОУ лицей №373</b>	<b>74</b>	<b>63</b>	85,1%

Рейтинг ОУ по средней отметке

**Средняя отметка** по району составила **2,94**. Для сравнения – средний балл по СПб (эксперимент) - **2,89**; по району (эксперимент) – **2,82**. **Школы, участвующие в эксперименте по перекрестной проверке показали результат на 0,1 балла ниже, чем школы, осуществлявшие проверку самостоятельно.**

Рейтинг	Краткое наименование ОО	Средняя Отметка
1	ГБОУ СОШ №371	<b>3,22</b>
2	ГБОУ гимназия №524	<b>3,16</b>
3	ГБОУ гимназия №526	<b>3,15</b>
4	ГБОУ СОШ №496	<b>3,13</b>
5	ГБОУ СОШ №376	<b>3,12</b>
6	ГБОУ СОШ №510	<b>3,09</b>
7	ГБОУ СОШ №536	<b>3,07</b>
8	ГБОУ СОШ №356	<b>3,06</b>
9	ГБОУ СОШ №362	<b>3,04</b>
10	ГБОУ СОШ №543	<b>3,02</b>
11	ГБОУ СОШ №537	<b>3,02</b>
12	Школа «Студиум»	<b>3,00</b>
13	ЧОУ СВШ	<b>3,00</b>
14	ГБОУ СОШ №507	<b>2,98</b>
15	<b>район</b>	<b>2,95</b>
16	ГБОУ СОШ №525	<b>2,94</b>
17	ГБОУ СОШ №508	<b>2,92</b>
18	ГБОУ СОШ №485	<b>2,91</b>
19	ГБОУ СОШ №1	<b>2,90</b>
20	ГБОУ СОШ №544	<b>2,88</b>







№ ОУ	ч/нед.	УМК Всеобщая история	УМК История России
		Ванюшкина Л.М.	Ю.А.
Школа «Студиум»	2	Юдовская А.Я., Баранов П.А., Ванюшкина Л.М.	Арсентьев Н.М., Данилов А.А., Курукин И.В., и др./ Под ред. Торкунова А.В.
ЧОУ СОШ "Гимназия"Северная Венеция	2	Юдовская А.Я., Баранов П.А., Ванюшкина Л.М.	Арсентьев Н.М., Данилов А.А., Курукин И.В., и др./ Под ред. Торкунова А.В.
ЧОУ СВШ	2	Дмитриева О.В.	Арсентьев Н.М., Данилов А.А., Курукин И.В., и др./ Под ред. Торкунова А.В.

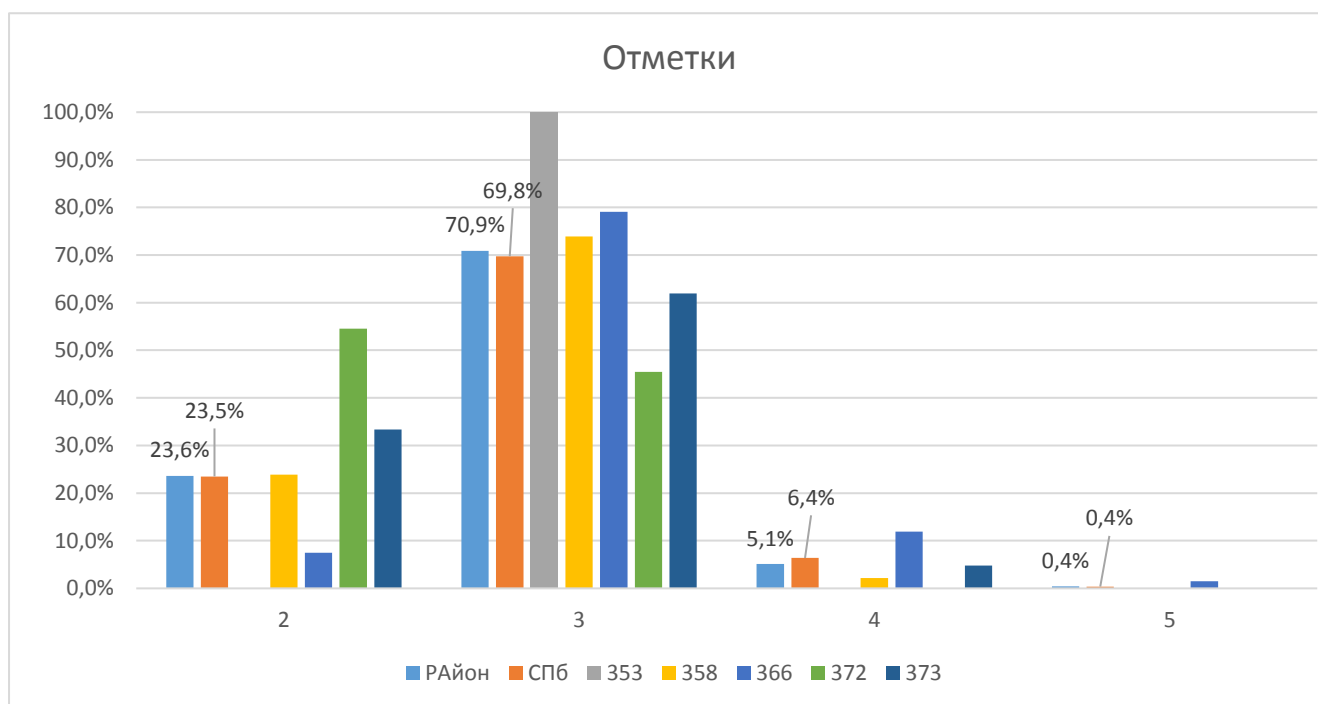
Распределение рейтинга по отметкам:

<i>Краткое наименование ОО</i>	"2"	"3"	"4"	"5"
ГБОУ СОШ №1	13,3%	83,3%	3,3%	0,0%
ГБОУ ЦО №2	<b>28,2%</b>	69,2%	2,6%	0,0%
ГБОУ СОШ №351	20,7%	75,9%	3,4%	0,0%
ГБОУ СОШ №354	<b>28,6%</b>	64,3%	7,1%	0,0%
ГБОУ СОШ №355	13,5%	86,5%	0,0%	0,0%
ГБОУ СОШ №356	0,0%	94,2%	5,8%	0,0%
ГБОУ СОШ №362	7,3%	81,7%	11,0%	0,0%
ГБОУ СОШ №371	0,0%	78,5%	21,5%	0,0%
ГБОУ СОШ №376	0,0%	88,4%	11,6%	0,0%
ГБОУ СОШ №484	<b>29,4%</b>	66,7%	3,9%	0,0%
ГБОУ СОШ №485	15,2%	78,8%	6,1%	0,0%
ГБОУ СОШ №489	20,0%	77,3%	2,7%	0,0%
ГБОУ СОШ №495	<b>31,9%</b>	59,6%	8,5%	0,0%
ГБОУ СОШ №496	0,0%	87,5%	12,5%	0,0%
ГБОУ СОШ №507	7,4%	87,7%	4,1%	<b>0,8%</b>
ГБОУ СОШ №508	11,3%	84,9%	3,8%	0,0%
ГБОУ СОШ №510	0,0%	91,4%	8,6%	0,0%
ГБОУ СОШ №519	<b>30,4%</b>	68,4%	1,3%	0,0%
ГБОУ гимназия №524	1,9%	80,0%	18,1%	0,0%
ГБОУ СОШ №525	12,8%	80,2%	7,0%	0,0%
ГБОУ гимназия №526	7,6%	75,8%	10,6%	<b>6,1%</b>
ГБОУ СОШ №536	5,2%	84,5%	8,6%	<b>1,7%</b>
ГБОУ СОШ №537	9,6%	78,8%	11,5%	0,0%
ГБОУ СОШ №543	0,0%	97,9%	2,1%	0,0%
ГБОУ СОШ №544	19,8%	72,6%	7,5%	0,0%
ГБОУ СОШ №594	27,3%	72,7%	0,0%	0,0%
ГБОУ СОШ №643	24,6%	72,1%	3,3%	0,0%
ГБОУ СОШ №684	<b>38,2%</b>	61,8%	0,0%	0,0%
Школа «Студиум»	0,0%	100,0%	0,0%	0,0%
ЧОУ "Северная Венеция	20,0%	80,0%	0,0%	0,0%
ЧОУ СВШ	0,0%	100,0%	0,0%	0,0%
<b>Район (без учета эксперимента)</b>	<b>12,8%</b>	<b>79,6%</b>	<b>7,2%</b>	<b>0,4%</b>
<b>Район (с учетом всех школ)</b>	<b>14,2%</b>	<b>78,5%</b>	<b>6,6%</b>	<b>0,4%</b>
<b>Город (с учетом всех школ)</b>	<b>15,5%</b>	<b>75,1%</b>	<b>8,5%</b>	<b>0,9%</b>

**Для сравнения: результаты школ, участвовавших в эксперименте**  
Отметки

№ ОУ	«2»	«3»	«4»	«5»
<b>Район</b>	<b>23,6%</b>	<b>70,9%</b>	<b>5,1%</b>	<b>0,4%</b>
<b>СПб</b>	<b>23,5%</b>	<b>69,8%</b>	<b>6,4%</b>	<b>0,4%</b>
ГБОУ № 353	0,0%	100,0%	0,0%	0,0%
ГБОУ № 358	23,9%	73,9%	2,2%	0,0%
ГБОУ № 366	7,5%	79,1%	11,9%	1,5%
ГБОУ № 372	<b>54,5%</b>	45,5%	0,0%	0,0%
ГБОУ № 373	<b>33,3%</b>	61,9%	4,8%	0,0%

Данные таблиц показывают, что в районе «2» меньше, чем в среднем по городу на 1,3 %, но и «5» тоже меньше – на 0,5%, «4» - почти на 2%. Отметка «3» встречается в 78,5% работ, в то время как по городу это 75,1%. Такой результат может считаться удовлетворительным.



Данные таблиц показывают, что **отметку «5»** получили 0,4% учащихся (как в городе, так и в обеих группах школ района). Это очень низкий показатель. Отличники есть всего в **4 школах** района: в 526, 366, 536 и 507. Возможное объяснение – сложность заданий и слишком высокий порог баллов для получения отметки «отлично».

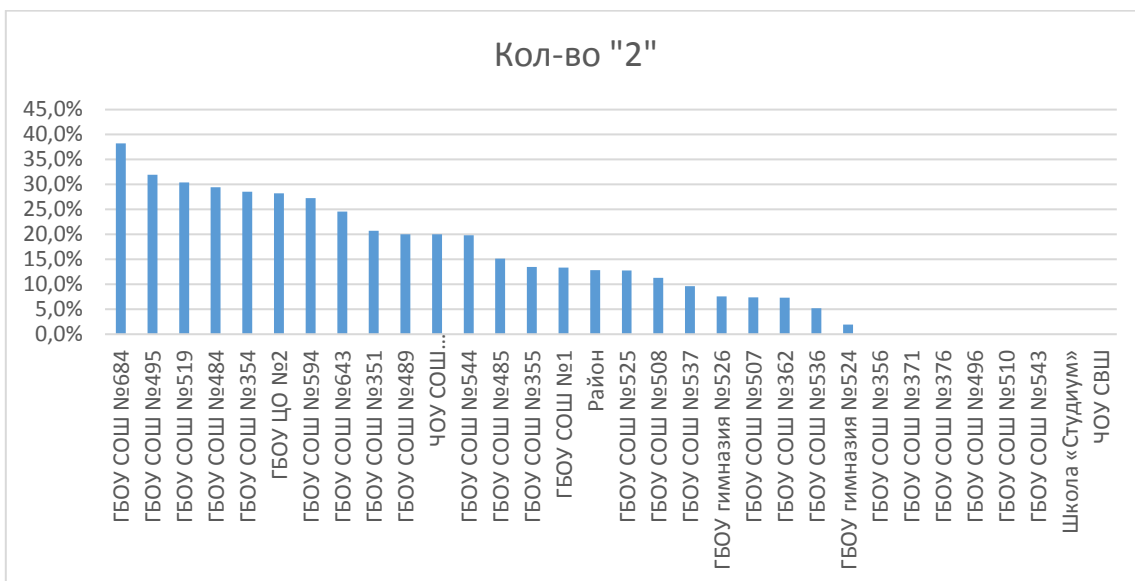
**Отметка «4»** получена 7,2 % учащихся. По экспериментальной группе – 5,1% по району, 6,4% по городу. Более высокий уровень отметки «хорошо» в обычной группе может объясняться менее суровым подходом проверяющих работу учителей и более спокойной обстановкой выполнения работы. Однако эти данные показывают высокую сложность работы и высокий порог для получения отметки «хорошо».

Большинство учащихся получили **отметку «3»** - 79,6% (по эксперименту – 70,9% по району и 69,8% по городу). Этот показатель соответствует тем результатам, которые показывают выпускники 9-х классов на ОГЭ по истории.

**Неудовлетворительно** выполнили работу 12,8% участников. В экспериментальной группе их в ДВА раза больше – 25,6% (в городе 25,5%). Это очень большой процент «2» по истории. Уровень работы был довольно высок, для слабоуспевающих учащихся посильных заданий было мало и их выполнение не давало возможности получить отметку «3». Более 25% участников,

получивших «2», обучаются в ГБОУ №№ 372 (эксперимент), 373 (эксперимент), 684, 2, 354, 484, 495, 519.

Данные таблиц показывают, что в районе отметок «2» меньше, чем в среднем по городу на 1,3 %, но и отметок «5» тоже меньше – на 0,5%, отметок «4» - почти на 2%. Отметка «3» встречается в 78,5% работ, в то время как по городу это 75,1%. Такой результат не может считаться достаточно удовлетворительным.



В **Приложениях** показаны результаты образовательных учреждений по группам ОО.

Лучше написали работу учащиеся **гимназий №№ 524, 526** – 3,15, 3,16 балла. **ФМЛ № 366** (эксперимент) – **3,07** балла.

Учащиеся **школ с углубленным изучением** отдельных предметов показали результаты чуть лучше, чем учащиеся общеобразовательных школ. Среди школ с углубленным изучением отдельных предметов лучшие показатели у ГБОУ №№ **371, 510, 356** (более 3-х баллов).

Среди **общеобразовательных школ** более 3-х баллов показали ГБОУ №№ **496, 536, 537, 362, 537. 543, 353** (эксперимент).

### **Выводы и рекомендации:**

1. Средний балл по району составил 2,94, что примерно соответствует среднему показателю по СПб – 2,89. Процент выполнения работы – 50% - на уровне городского. Неудовлетворительных отметок меньше, чем в городе на 1,3%. Качество знаний по району меньше, чем в среднем по городу на 2,4%. Удовлетворительных отметок больше на 3,4%.

2. Лучшие результаты: у школ с углубленным изучением отдельных предметов - школа № **371**, у **гимназий – гимназии №№ 524, 526** – 3,15 и 3,16 балла соответственно; у **лицеев - ФМЛ № 366** (эксперимент) – **3,07** балла; у общеобразовательных школ – школа № 496. Есть отметки «5» у ГБОУ №№ 526, 366, 536 и 507.

3. Учащиеся школ района показали в основном удовлетворительный результат. **Неудовлетворительно** выполнили работу 14,2% участников. Это очень большой процент «2» по истории. Более 25% участников, получивших «2», обучаются в ГБОУ №№ 372 (эксперимент), 373 (эксперимент), 684, 2, 354, 484, 495, 519.

4. Низкий уровень успеваемости и качества знаний отчасти объясняются сложностью КИМ и неравномерностью распределения заданий по вопросам Всеобщей и отечественной истории. Также затруднения при подготовке учащихся были вызваны **отсутствием демоверсии** для ориентира в работе. Но основными причинами низкого результата можно назвать:

- отсутствие системы текущего повторения (учащиеся забыли материалы Новой истории, изученные в 1 полугодии);

- отсутствие системы изучения региональной истории (как в рамках учебного курса краеведения, так и в рамках учебного курса истории);

- слабая подготовка учащихся к обобщению и историческому анализу (в силу специфики возрастных возможностей когнитивной деятельности мозга).

5. Необходимо провести МО учителей истории, как на районном, так и на школьном уровне, чтобы обсудить выявленные проблемы и усовершенствовать подходы к подготовке учащихся школ района к будущим внешним мониторингам.

6. Педагогам района и администрации школ рекомендовать подробно ознакомиться с [Отчетом РДР по истории в 7 классе, подготовленным специалистами ГБУ ДПО «СПбЦОКОиИТ»](#) (Отчет размещен на сайте ИМЦ в разделе РДР)

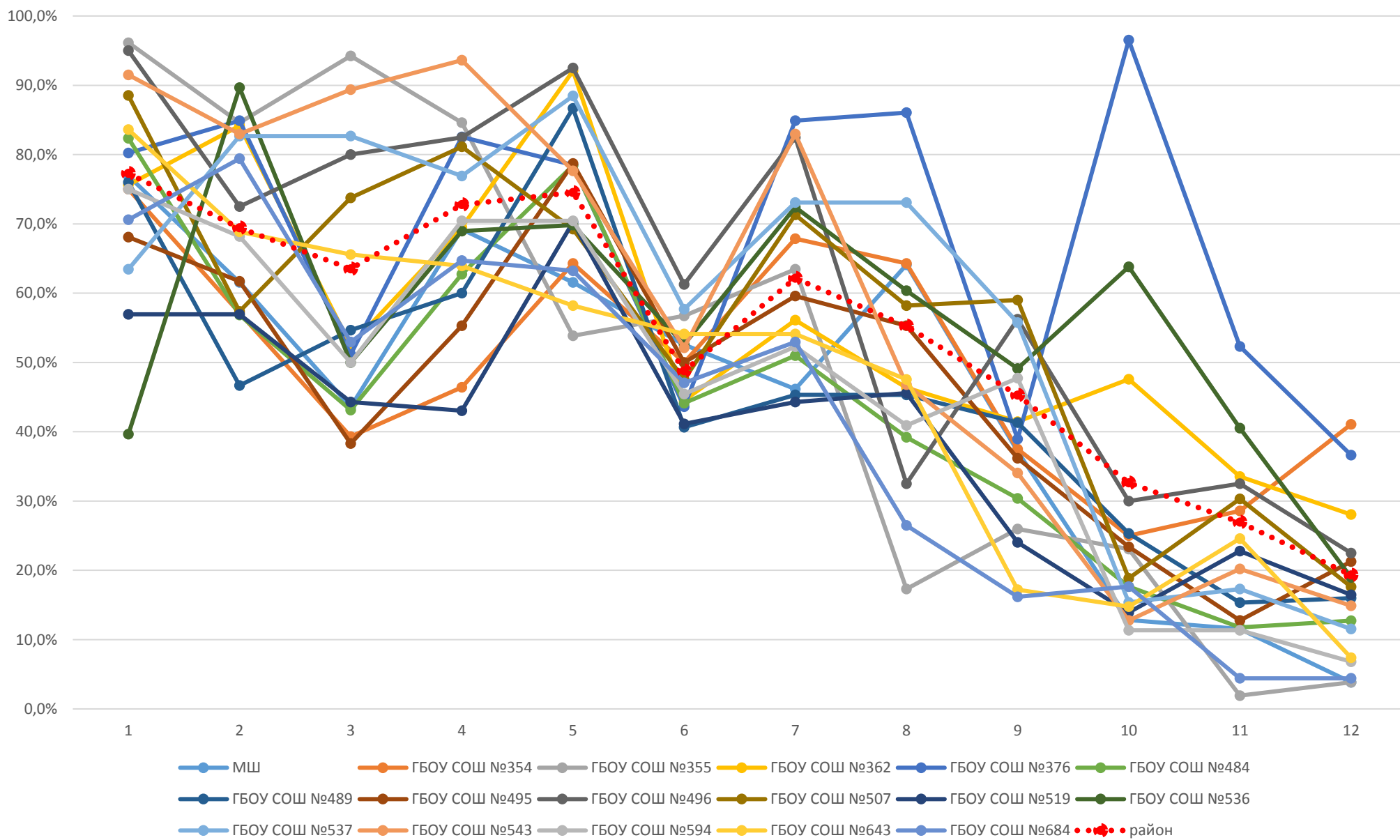
7. Привлечь к распространению опыта педагогов, получивших лучшие результаты при проведении РДР в 7 классе.

Еникеева Ю.Б., методист по истории ИМЦ Московского района

Средний процент выполнения заданий учащимися средних общеобразовательных школ

№ ОУ	Кол-во по списку	Кол-во выполнивших РДР	% участия	1	2	3	4	5	6	7	8	9	10	11	12	часть 1	часть 2	Вся РДР	Отметка
МШ	60	39	65,0%	76,9	61,5	43,6	69,2	61,5	52,6	46,2	64,1	37,2	12,8	11,5	3,8	58,4	22,8	41,6	<b>2,74</b>
№354	40	28	70,0%	75,0	57,1	39,3	46,4	64,3	50,0	67,9	64,3	37,5	25,0	28,6	41,1	57,1	37,9	48,1	<b>2,79</b>
№355	61	52	85,2%	96,2	84,6	94,2	84,6	53,8	56,7	63,5	17,3	26,0	23,1	1,9	3,8	71,6	13,0	44,0	<b>2,87</b>
№362	119	82	68,9%	75,6	84,1	52,4	69,5	92,1	44,5	56,1	46,3	41,5	47,6	33,5	28,0	67,9	37,5	53,6	<b>3,04</b>
№376	95	86	90,5%	80,2	84,9	51,2	82,6	78,5	43,6	84,9	86,0	39,0	96,5	52,3	36,6	69,8	54,8	<b>62,7</b>	<b>3,12</b>
№484	61	51	83,6%	82,4	56,9	43,1	62,7	78,4	44,1	51,0	39,2	30,4	17,6	11,8	12,7	60,1	20,8	41,6	<b>2,75</b>
№489	101	75	74,3%	76,0	46,7	54,7	60,0	86,7	40,7	45,3	45,3	41,3	25,3	15,3	16,0	59,7	27,0	44,3	<b>2,83</b>
№495	54	47	87,0%	68,1	61,7	38,3	55,3	78,7	50,0	59,6	55,3	36,2	23,4	12,8	21,3	60,0	27,4	44,7	<b>2,77</b>
№496	53	40	75,5%	95,0	72,5	80,0	82,5	92,5	61,3	82,5	32,5	56,3	30,0	32,5	22,5	80,0	35,6	59,1	<b>3,13</b>
№507	150	122	81,3%	88,5	57,4	73,8	81,1	69,3	47,5	71,3	58,2	59,0	18,9	30,3	17,6	67,3	36,4	52,7	<b>2,98</b>
№519	98	79	80,6%	57,0	57,0	44,3	43,0	70,3	41,1	44,3	45,6	24,1	13,9	22,8	16,5	52,0	23,3	38,5	<b>2,71</b>
№536	79	58	73,4%	39,7	89,7	50,0	69,0	69,8	52,6	72,4	60,3	49,1	63,8	40,5	19,0	62,8	42,7	53,3	<b>3,07</b>
№537	63	52	82,5%	63,5	82,7	82,7	76,9	88,5	57,7	73,1	73,1	55,8	15,4	17,3	11,5	74,6	32,2	54,6	<b>3,02</b>
№543	55	47	85,5%	91,5	83,0	89,4	93,6	77,7	52,1	83,0	46,8	34,0	12,8	20,2	14,9	77,8	24,7	52,8	<b>3,02</b>
№594	57	44	77,2%	75,0	68,2	50,0	70,5	70,5	45,5	52,3	40,9	47,7	11,4	11,4	6,8	60,9	23,0	43,0	<b>2,73</b>
№643	78	61	78,2%	83,6	68,9	65,6	63,9	58,2	54,1	54,1	47,5	17,2	14,8	24,6	7,4	62,3	20,1	42,4	<b>2,79</b>
№684	40	34	85,0%	70,6	79,4	52,9	64,7	63,2	47,1	52,9	26,5	16,2	17,6	4,4	4,4	60,1	11,8	37,4	<b>2,62</b>
<b>район</b>	<b>2107</b>	<b>1707</b>	<b>81,0%</b>	<b>77,3</b>	<b>69,4</b>	<b>63,5</b>	<b>72,8</b>	<b>74,5</b>	<b>48,8</b>	<b>62,2</b>	<b>55,2</b>	<b>45,3</b>	<b>32,6</b>	<b>26,9</b>	<b>19,3</b>	<b>65,7</b>	<b>33,9</b>	<b>50,7</b>	<b>2,95</b>

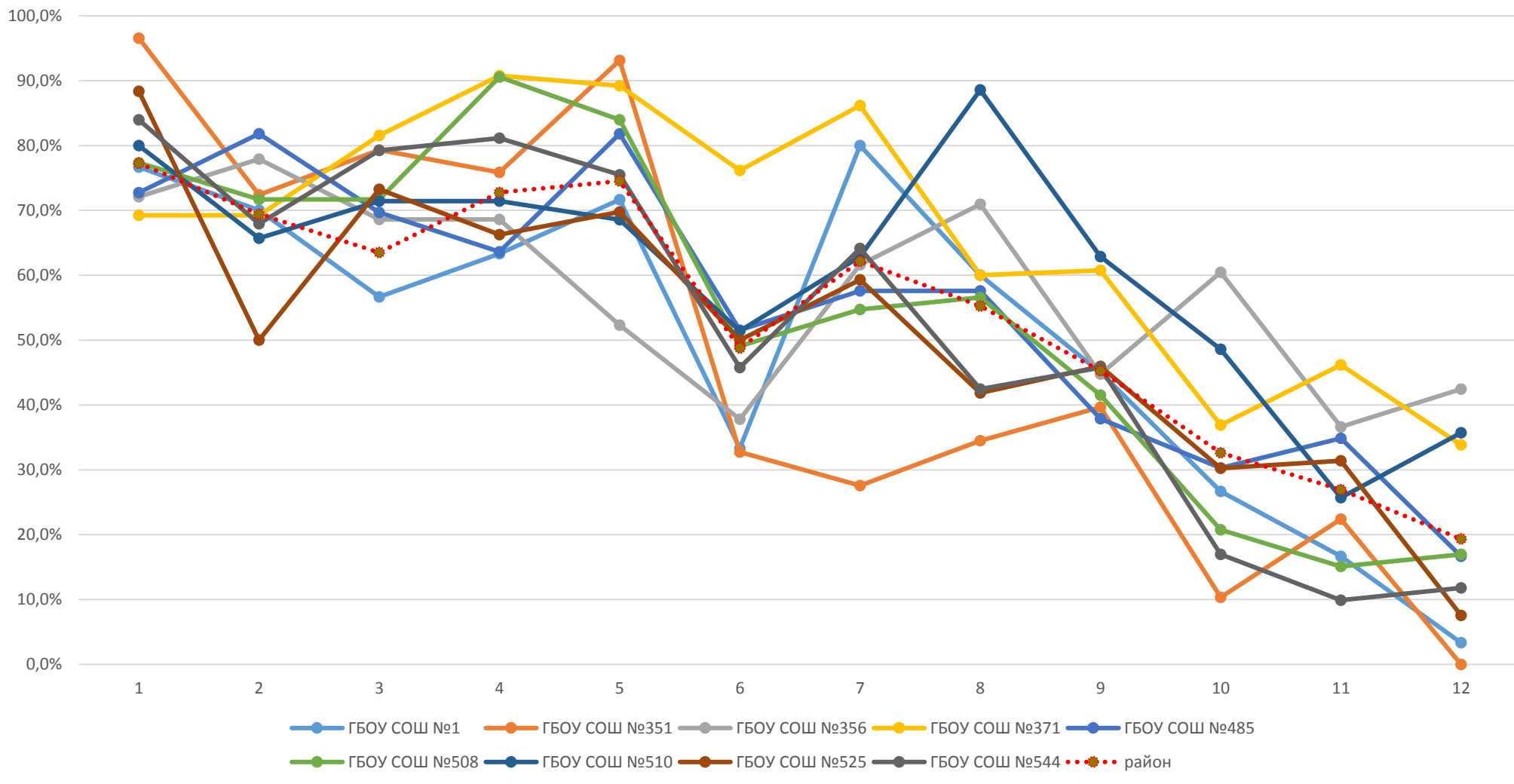
% выполнения заданий в СОШ



Средний процент выполнения заданий учащимися СОШ с углубленным изучением отдельных предметов

№ ОУ	Кол-во по списку	Кол-во выполнявших РДР	Процент участия	1	2	3	4	5	6	7	8	9	10	11	12	часть 1	часть 2	Вся РДР	Отметка
№1	38	30	78,9	76,7	70,0	56,7	63,3	71,7	33,3	80,0	60,0	45,0	26,7	16,7	3,3	61,9	27,1	45,5	<b>2,90</b>
№351	32	29	90,6	96,6	72,4	79,3	75,9	93,1	32,8	27,6	34,5	39,7	10,3	22,4	0,0	67,0	21,1	45,4	<b>2,83</b>
№356	98	86	87,8	72,1	77,9	68,6	68,6	52,3	37,8	61,6	70,9	44,8	60,5	36,6	42,4	58,8	47,4	53,4	<b>3,06</b>
№371	74	65	87,8	69,2	69,2	81,5	90,8	89,2	76,2	86,2	60,0	60,8	36,9	46,2	33,8	80,9	47,3	65,1	<b>3,22</b>
№485	37	33	89,2	72,7	81,8	69,7	63,6	81,8	51,5	57,6	57,6	37,9	30,3	34,8	16,7	68,0	33,3	51,7	<b>2,91</b>
№508	83	53	63,9	77,4	71,7	71,7	90,6	84,0	49,1	54,7	56,6	41,5	20,8	15,1	17,0	70,2	28,1	50,4	<b>2,92</b>
№510	45	35	77,8	80,0	65,7	71,4	71,4	68,6	51,4	62,9	88,6	62,9	48,6	25,7	35,7	65,7	48,2	57,5	<b>3,09</b>
№525	91	86	94,5	88,4	50,0	73,3	66,3	69,8	50,0	59,3	41,9	45,9	30,2	31,4	7,6	64,1	30,2	48,2	<b>2,94</b>
№544	132	106	80,3	84,0	67,9	79,2	81,1	75,5	45,8	64,2	42,5	45,8	17,0	9,9	11,8	68,8	24,3	47,8	<b>2,88</b>
<b>район</b>	<b>2107</b>	<b>1707</b>	<b>81,0</b>	<b>77,3</b>	<b>69,4</b>	<b>63,5</b>	<b>72,8</b>	<b>74,5</b>	<b>48,8</b>	<b>62,2</b>	<b>55,2</b>	<b>45,3</b>	<b>32,6</b>	<b>26,9</b>	<b>19,3</b>	<b>65,7</b>	<b>33,9</b>	<b>50,7</b>	<b>2,95</b>

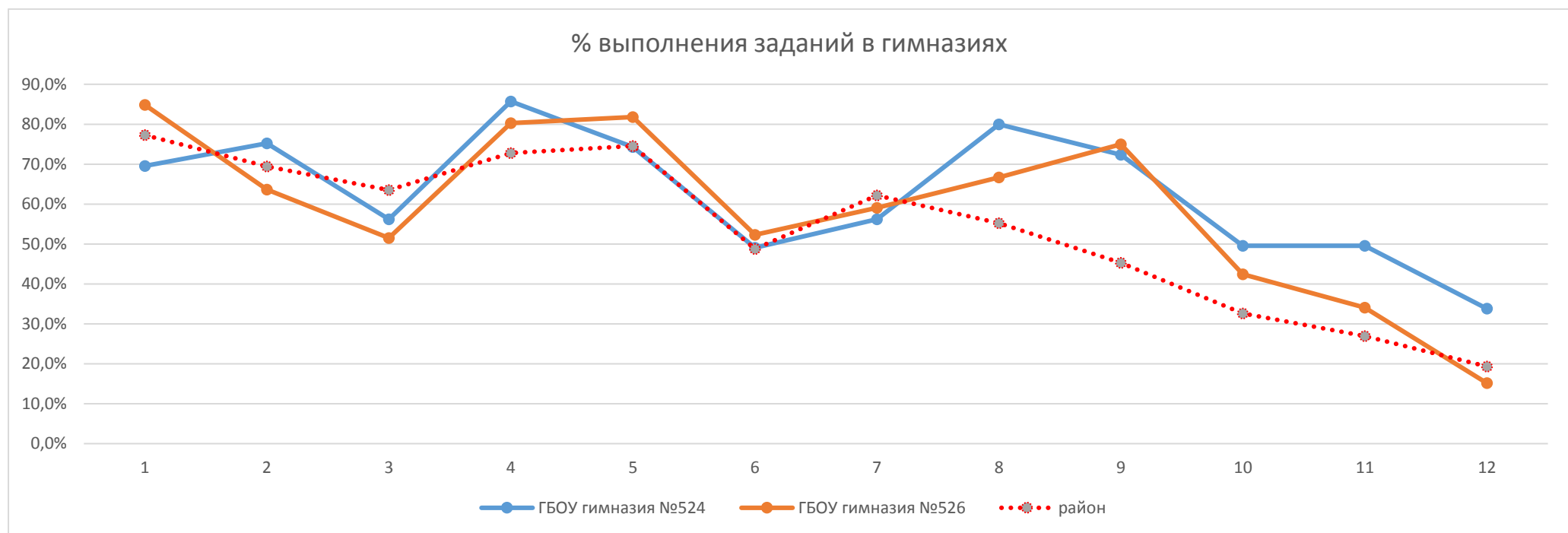
% выполнения заданий в СОШ с углубленным изучением отдельных предметов





Средний процент выполнения заданий учащимися гимназий Московского района Санкт-Петербурга

№ ОУ	Кол-во по списку	Кол-во выполнявших РДР	Процент участия	1	2	3	4	5	6	7	8	9	10	11	12	часть 1	часть 2	Вся РДР	Отметка
№524	114	105	92,1%	69,5	75,2	56,2	85,7	74,3	49,0	56,2	80,0	72,4	49,5	49,5	33,8	65,5	55,1	60,6	<b>3,16</b>
№526	77	66	85,7%	84,8	63,6	51,5	80,3	81,8	52,3	59,1	66,7	75,0	42,4	34,1	15,2	67,5	44,7	56,8	<b>3,15</b>
<b>район</b>	<b>2107</b>	<b>1707</b>	<b>81,0%</b>	<b>77,3</b>	<b>69,4</b>	<b>63,5</b>	<b>72,8</b>	<b>74,5</b>	<b>48,8</b>	<b>62,2</b>	<b>55,2</b>	<b>45,3</b>	<b>32,6</b>	<b>26,9</b>	<b>19,3</b>	<b>65,7</b>	<b>33,9</b>	<b>50,7</b>	<b>2,95</b>



Средний процент выполнения заданий учащимися ОУ, участвующих в эксперименте

№ ОУ	все го	кол -во	% участ ия	задан ие 1	задан ие 2	задан ие 3	задан ие 4	задан ие 5	задан ие 6	задан ие 7	задан ие 8	задан ие 9	задани е 10	задани е 11	задани е 12	1 част ь	2 част ь	итог РДР	отме тка
№353	16	10	62,5%	100	100	100	100	95,0	55,0	90,0	40,0	35,0	10,0	25,0	35,0	87,8	30,0	60,6	<b>3,00</b>
№358	117	92	78,6%	72,8	66,3	67,4	47,8	78,3	42,9	59,8	31,5	29,9	23,9	18,5	6,0	61,8	20,5	42,4	<b>2,78</b>
ГБОУ ФМЛ №366	79	67	84,8%	89,6	67,2	83,6	80,6	73,1	59,0	77,6	65,7	34,3	40,3	32,1	26,1	73,6	36,4	56,1	<b>3,07</b>
№372	30	22	73,3%	68,2	45,5	31,8	54,5	56,8	50,0	27,3	45,5	11,4	9,1	4,5	6,8	49,0	12,5	31,8	<b>2,45</b>
ГБОУ лицей №373	74	63	85,1%	79,4	47,6	44,4	57,1	68,3	44,4	34,9	36,5	21,4	17,5	23,0	11,9	54,3	20,8	38,6	<b>2,71</b>
ОУ района	316	254	80,4%	79,5	62,2	65,4	63,0	74,2	49,8	59,4	46,5	29,3	28,7	24,4	16,3	63,0	24,5	44,9	<b>2,82</b>
ОУ СПб	3018	2417	80,1%	74,8	68,8	66,1	70,2	67,8	50,1	55,1	42,4	29,0	21,2	19,9	16,0	63,4	24,2	44,9	<b>2,89</b>

